

2007

DOMOV DŮCHODCŮ KDYNĚ
příspěvková organizace

Výroční zpráva 2007

DOMOV DŮCHODCŮ KDYNĚ

Výroční zpráva 2007

© Domov důchodců Kdyně, příspěvková organizace
Pod Korábem 669 • 345 06 Kdyně
Telefon: (+420) 379 410 620 • Fax: (+420) 379 410 625
www.ddkdyne.cz

Obsah

1. Jednání se zájemcem o službu	1
Průběh jednání	1
Žádost o uzavření smlouvy	2
2. Obyvatelé	3
Zdravotní a sociální stav obyvatel	3
Statistika	4
Příjmy obyvatel	4
Úhrada léků	4
3. Služby	5
Stravování	5
Ubytování	6
Zdravotní péče	6
Přímá péče	6
Volnočasové aktivity	7
Fyzioterapie	7
Sociální pracovnice	7
4. Financování	8
Náklady	8
Výnosy	9
5. Personalistika	10
Profese	10
Vzdělávání	10
6. Kulturní akce	12
7. Katalog služeb	16

1. Jednání se zájemcem o službu

Dne 3.1.2007 došlo k předání pořadníku na umístění do ústavu sociální péče na základě odst. 8 §120 zákona č. 108/2006 Sb., o sociálních službách. Pořadník od Krajského úřadu Plzeňského kraje převzal do správy Domov důchodců Kdyně.

Na základě účinnosti nového zákona dle § 49 poskytuje Domov důchodců Kdyně sociální služby „osobám, které mají sníženou soběstačnost zejména z důvodu věku, jejichž situace vyžaduje pravidelnou pomoc jiné fyzické osoby.“

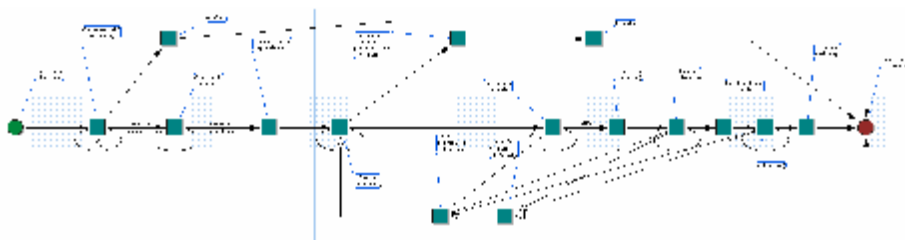
S ohledem na výše uvedené byla nastavena kritéria, která napomáhají k tomu, abychom podávali pomocnou ruku těm, kteří to nejvíce potřebují. Proto nejdůležitějším kritériem je závislost osoby na pomoci druhého. Posouzení této závislosti z důvodu objektivitu a nestrannosti ponecháváme na státní správě. Potřebnost je tedy posuzována na základě stupně závislosti, který posuzuje místně příslušný obecní úřad obce s rozšířenou působností v rámci řízení příspěvku na péči.

K R I T É R I A
Závislost osoby na pomoci druhé osoby
Věk žadatele
Krajská příslušnost
Datum podání žádosti

Průběh jednání

Průběh přijetí je detailně popsán v Katalogu. Na níže uvedeném obrázku je zobrazen proces, který pomáhá organizovat průběh přijímání (program M/TeamBridge).

Katalog služeb je nedílnou součástí této zprávy.



Žádost o uzavření smlouvy

Pořadník

Po převzetí pořadníku z krajského úřadu byla provedena aktualizace pořadníku. Pořadník byl převeden do elektronické podoby. Žadatel (resp. většinou jeho mladší příbuzní) si může na základě přiděleného hesla zjistit pořadí své žádosti.

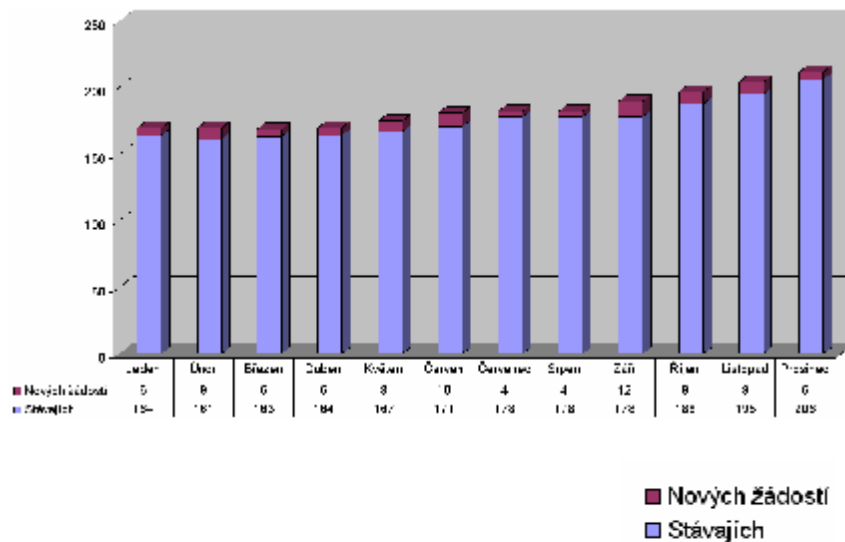
The image shows two pages of a form titled 'Žádost o uzavření smlouvy' (Application for contract conclusion) from the 'Domov důchodců Kdyně' (Nursing Home Kdyně). The left page contains fields for personal data, including name, address, and contact information. The right page shows the submission date and time, along with a section for the applicant's signature and stamp.

Reakce na kritéria

Nastavení nových pravidel pro přijímání obyvatel bylo většinou přijato velice kladně. Žadatelé a jejich příbuzní jsou nakloněni novému přístupu, kdy o přijetí nerozhoduje výhradně datum podání žádosti, ale především potřeba žadatele.

Počet žádostí

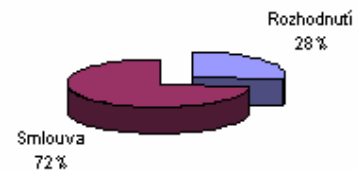
Celkový počet žádostí v pořadníku čekatelů v Domově důchodců Kdyně ke dni 31.12.2007 byl 212, z toho 143 žen a 69 mužů. Za rok 2007 bylo celkem přijato 89 nových žádostí.



2. Obyvatelé

Kedř 31.12.2007 bylo v Domově 93 obyvatel z celkového počtu 98 míst. Tento nižší počet byl zapříčiněn tím, že v průběhu vánočních svátků došlo k úmrtí většího počtu obyvatel.

K zhoršení vztahů mezi obyvateli přispělo ustanovení § 120 odst. 6 zákona 108/2006 Sb. Všem obyvatelům byla nabídnuta možnost podepsání smlouvy. Někteří obyvatelé Domova důchodců Kdyně využili možnosti tříletého přechodného období. Stává se tak, že na jednom pokoji žijí dva obyvatelé, jejichž úhrada za stejné služby se liší až o několik tisíc korun.



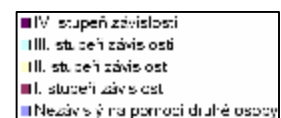
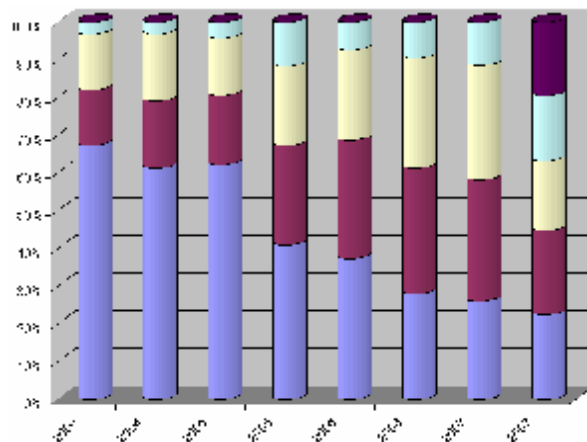
Zdravotní a sociální stav obyvatel

V roce 2007 uzavřelo novou smlouvu a stalo se tak novými obyvateli Domova 21 žadatelů. Čtyři obyvatelé z Domova odešli. Důvodem odchodu byl ve dvou případech přechod do zařízení, které se nachází v lokalitě blíže k příbuzným, jeden soběstačný obyvatel odešel z rodinných důvodů a v jednom případě se o obyvatele začala starat jeho vlastní rodina.

Zemřelo 19 obyvatel.

V domově je ubytováno 29 obyvatel trvale upoutaných na lůžko, 44 obyvatel mobilních za pomoci druhé osoby nebo technických pomůcek. Nákladnější stravování vyžaduje zdravotní stav 23 obyvatel Domova.

V minulém roce ke zvýšení potřeby péče přispělo i nové nastavení kritérií pro přijímání obyvatel.



Statistika

Poměr mužů a žen je již od roku 2003 téměř neměnný. Na jednoho muže připadají přibližně 2 ženy. Procentuálně – 30% mužů a celých 70 % žen tvoří strukturu obyvatel Domova dle pohlaví.

Věkový průměr obyvatel v minulém roce byl 78,51 let. Nejstarší ženě bylo v roce 2007 plných 99 let, nejstaršímu muži 90 let. Nejmladší ženě bylo 54 let, muži 53 let.

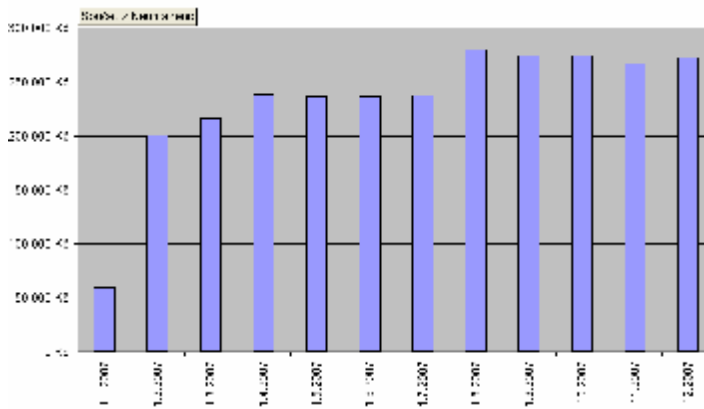
Příjmy obyvatel

Jediným priznaným příjmem kromě příspěvku na péči všech obyvatel je jejich důchod. Průměrný důchod obyvatel Domova činí 8 799 Kč. Nejnižším důchodem je částka 2 941 Kč, zatímco nejvyšším důchodem 21 641 Kč.

Pokud obyvateli po zaplacení úhrady za ubytování a stravu za kalendářní měsíc nezůstane částka ve výši alespoň 15% jeho měsíčního příjmu, částky úhrady se poměrně sníží (zákon č. 108/2006 Sb.). Tímto ustanovením tedy nejsou uhrazeny plné částky úhrady. Domov sice dle zákona může požadovat zbytek úhrady od příbuzných, ti však

tuto povinnost nemají. Zřejmě i proto se žádný z příbuzných na úhradě nepodílel. Celková částka neuhrazených plateb činila za rok 2007 zhruba 3 000 000 Kč. Domov tuto

neuhrazenou částku pokryl z dotace Ministerstva práce a sociálních věcí ČR.



Úhrada léků

Obyvatelé domovů pro seniory si narozdíl od klientů nemocnic hradí ze svého příjmu také léky. Průměrně za léky měsíčně zaplatil obyvatel 154 Kč, ročně v průměru 1568 Kč.

Statistika úhrad léků 98 obyvatel za rok 2007

- ü nejvíce zaplatil obyvatel 7 763 Kč, nejméně 0 Kč.
- ü méně než 1 000 Kč ročně hradilo za léky 53 obyvatel
- ü méně než 2 000 Kč ročně - 87 obyvatel
- ü 10 obyvatel platilo za léky více než 4 000 Kč
- ü 5 obyvatel - více než 5 000 Kč.

Norma potravin na den činí 60 Kč u stravy normální a dietní, u stravy diabetické je průměrná hodnota potravin 70 Kč.

Ubytování

Ubytování je zajištěno v 43 dvoulůžkových a 12 jednolůžkových pokojích. Další podrobné informace (vybavení pokojů apod.) jsou uvedeny v Katalogu služeb.

Obyvatel je svobodný člověk a může kdykoli Domov opustit. Ve většině případů jezdí na návštěvu za svými blízkými. Dalším důvodem nepřítomnosti je pobyt ve zdravotnickém zařízení, v nemocnici. Průměrně strávil obyvatel mimo domov 6,5 dne za rok. Nejvíce pobýval obyvatel mimo domov 90 dnů, nejméně 2 dny.

Zdravotní péče

V domově jsou ubytováni obyvatelé, jejichž nejčastější hlavní diagnózou je chronická ICHS (36), generální a neurčená arteroskleróza (20) a dg. bez komplikací (13). Mezi méně četné diagnózy patří jiná neurčená cévní onemocnění (6), s mnohočetnými komplikacemi (6), jiná určená cévní onemocnění (6).

Přímá péče

V roce 2007 došlo k organizační změně v úseku přímé péče. V důsledku zvýšení nároků na přímou péči došlo k navýšení počtu zaměstnanců v tomto úseku. Bylo nutné zřídit novou funkci – vedoucí směny. Dříve byl počet zaměstnanců přímé péče na směně nízký, a proto nebylo nutné určovat zaměstnance z řad těchto pracovníků, který by byl odpovědný za organizaci práce.

Velká pozornost byla věnována individuálním plánům péče a zvláště klíčovým pracovníkům. Ti jsou nyní vybíráni z řad zaměstnanců přímé péče. Je kladen důraz na individuální přístup ke každému obyvateli. Klíčový pracovník je garantem tohoto osobního přístupu.

Volnočasové aktivity

PONDĚLÍ	ÚTERÝ	STŘEDA	ČTVRTEK	PÁTEK
9.30 – 11.00	9.30 – 11.00	9.30 – 11.00	9.30 – 11.00	9.30 – 11.00
Předtřetí Individuální rozhovory	Klubové dopoledne Individuální rozhovory	Muzikoterapie Individuální rozhovory	Klubové dopoledne Individuální rozhovory	Rukodělná dílna Individuální rozhovory
13.00 – 16.00	13.00 – 16.00	13.00 – 16.00	13.00 – 16.00	13.00 – 16.00
Individuální rozhovory Skupinové cvičení	Kavárna Individuální rozhovory Skupinové cvičení	Rukodělná dílna Individuální rozhovory Skupinové cvičení	Rukodělná dílna Individuální rozhovory Skupinové cvičení	Individuální rozhovory Tělový trénink Skupinové cvičení

INFORMACE pro obyvatele. Nástěnka, která je nabídkou volnočasových aktivit.

Fyzioterapie

Mezi nabídkou této služby jsou skupinová cvičení, ale především individuální rehabilitace. Naším největším úspěchem je zlepšení stavu obyvatele, který nastoupil do domova jako ležící a nyní chodí jen s lehkou dopomocí. ...

Sociální pracovnice

Vzhledem k novému zákonu musí domov poskytovat i sociální poradenství nejen pro obyvatele domova. V minulém roce se uskutečnilo přes 400 jednání se zájemci o tuto službu. Někteří následně podali žádost o uzavření smlouvy, ostatním jsme pomohli najít službu odpovídající jejich stavu a povaze jejich problému.

4. Financování

Hospodářská činnost domova podporuje činnost hlavní

Domov důchodců Kdyně na základě zřizovací listiny provozuje domov pro seniory (hlavní činnost) a stravování (hospodářská činnost). Hospodářská činnost slouží k podpoře činnosti hlavní. Domov zakončil účetní rok s hospodářským výsledkem 16 845 Kč, s tím že výnos z hospodářské činnosti pokryl ztrátu v činnosti hlavní.

STATISTIKA

Průměrná mzda - 15 645 Kč

Náklady na lůžko – 23 168 Kč

Ostatní osobní náklady tvoří 5,4 %

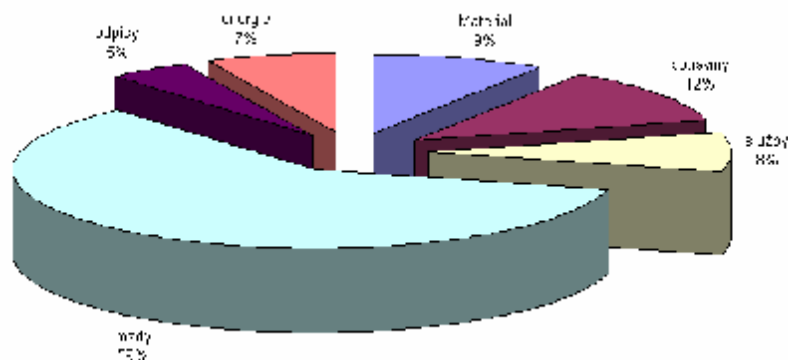
celkového objemu mezd

Náklady

Oproti navrženému rozpočtu došlo k zásadnímu navýšení objemu mzdových nákladů o 19% (521 a 524). Z důvodu zhoršení stavu obyvatel došlo k navýšení počtu zaměstnanců v přímé péči (kapitola Služby).

K navýšení o 25% došlo u položky spotřeba materiálu(501). Bylo obnoveno vybavení domova: antidekubitní matrace, várnice na čaj, nábytek do místností pro zdravotnické pracovníky. Některé místnosti byly nově vybaveny klimatizací: dílna volnočasových aktivit, tělocvična, jídelny, sesterny.

Náklady	5	27 245 768 Kč
Spotřeba materiálu	501	5 560 070 Kč
Spotřeba energie	502	1 836 439 Kč
Opravy a udržování	511	727 585 Kč
Cestovné	512	37 791 Kč
Náklady na reprezentaci	513	31 005 Kč
Ostatní služby	518	1 956 231 Kč
Mzdové náklady	521	11 603 586 Kč
Zákonné sociální pojištění	524	3 945 108 Kč
Zákonné sociální náklady	527	220 304 Kč
Ostatní sociální náklady	528	2 854 Kč
Ostatní zákonné pojištění - úrazové	529	46 184 Kč
Daně a poplatky	538	8 300 Kč
Jiné ostatní náklady	549	74 272 Kč
Odpisy dlouhodobého majetku	551	1 196 040 Kč
Zaokroulovací rozdíl		-1 Kč



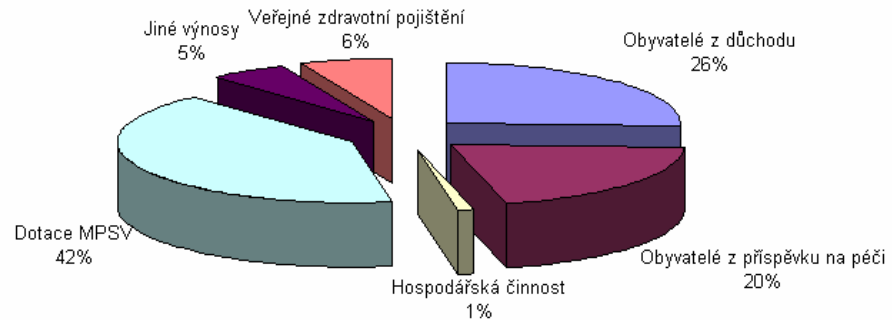
V ostatních položkách byl navržený rozpočet dodržen.

Výnosy

Oproti předpokládaným výnosům došlo k navýšení příjmů za úhradu poskytované péče (v rámci příspěvku na péči). Zásadně ovlivnily výši výnosů také příjmy z veřejného zdravotního pojištění. Výše výnosů se oproti předpokladům vzrostla o 24%.

Výnosy	6	27 262 613 Kč
Tržby z prodeje služeb	602	15 616 168 Kč
Jiné provozní výnosy	640	30 Kč
Úroky	644	46 907 Kč
Zúčtování fondů	648	16 640 Kč
Jiné ostatní výnosy	649	221 234 Kč
Dotace	691	11 361 634 Kč
Zaokroulovací rozdíl		0 Kč

Úhrady z prostředků obyvatel tvoří 46% celkových výnosů. Druhým největším zdrojem financí je dotace Ministerstva práce a sociálních věcí ČR.



5. Personalistika

Z důvodu zvýšení nároků obyvatel na péči došlo k navýšení počtu zaměstnanců v přímé péči.

Profese

V domově pracují zaměstnanci v sociálních službách (22,8), v tom jsou započtení zaměstnanci přímé obslužné péče (19,8) a instruktoři volnočasových aktivit (3). Nejen o sociální poradenství se starají sociální pracovníce (2). Domov dále poskytuje zdravotní péči (9) a fyzioterapii (2). Dále jsou zde zaměstnanci vedení a administrativy (5,6) a zaměstnanci převážně manuálně pracující – úklid (5), prádelna (3), recepce (5), údržba (1) a kuchyně (6).

V závorkách je uveden průměrný počet zaměstnanců dané profese v roce 2007

Vzdělávání

Stručný přehled školení a kurzů, kterých se účastnili zaměstnanci Domova v roce 2007:

Jak psát standardy kvality v sociálních službách II.
 Hodnocení pracovníků
 Příprava na inspekci sociálních služeb
 Příspěvek na péči
 Čistící prostředky + úklidová technika
 Ochrana osobních údajů
 Prožívání krize a zacházení se silnými emocemi
 Pacient trpící schizofrenií
 Porozumění, prožívání pacienta
 Násilí na pracovišti, mezilidské vztahy, individuální přístup o obyvatelům s demencí, zákon o sociálních službách
 Výklad problematiky vykazování výkonů 24/407, odbornosti 913 - všeobecná sestra
 Komunikace ve vztahu k lidem trpícím demencí. Praktická cvičení
 Microsoft Word
 Microsoft Excel 1
 Základní intenzivní kurz pro uživatele PC
 Diskriminace na základě věku
 Povinnosti provozovatelů při prevenci alimentárních onemocnění podle požadavků současné legislativy
 ABRA G2/G-mzdy a personalistika
 e-aukce
 Management ve zdravotnictví
 Syndrom vyhoření

Fyzioterapie 2007
Specifika komunikace se seniory
Individuální práce s klientem
Metody sociální práce
Jak získat energii a udržet si ji - Prevence syndromu vyhoření
Realizace správné výrobní a hygienické praxe v kuchyni
Komplexní péče o inkontinentního pacienta
Péče o pacienta s CMP
Supervize

6. Kulturní akce

Každý měsíc pořádá Domov důchodců Kdyň nejeně jednu kulturní akci pro zpestření života svých obyvatel.

20. 12. 2007 - Vánoční posezení

Vánoční čas je pro mnohé příjemným časem plným lásky, porozumění, pomoci a překvapení. Každý rok jim předchází velké přípravy, aby ten Štědrý večer, jak se tak lidově říká, byl se vším vsudy. Ne jin... Více na www.ddkdyne.cz

6. 12. 2007 - Benefiční koncert

Jako poděkování svým přátelům za podporu, pomoc a spolupráci uspořádal Domov v sále kdýňského kina Benefiční koncert, na kterém vystoupil ženský pěvecký sbor Canzonetta z Domažlic. V průběhu koncertu ... Více na www.ddkdyne.cz

5. 12. 2007 - Mikulášská zábava

Již se stalo tradicí, že každoročně v předvečer sv. Mikuláše zavítá on a jeho různé početná nebeská družina do našeho Domova, aby pobavili a hlavně obdarovali obyvatele, kteří se na ně již netrpělivě ... Více na www.ddkdyne.cz

1. 12. 2007 - Pečení vánočního cukroví

I v letošním předvánočním čase se naším Domovem linula vůně cukroví, které si někteří obyvatelé za pomoci instruktorek volnočasových aktivit mohli sami upéct. Scházeli jsme se několikrát odpoledne ve ... Více na www.ddkdyne.cz

26. 11. 2007 - Taneční terapie

Snažíme se do pravidelného týdenního rozvrhu vnášet něco nového, co zaujme jiné obyvatele, kteří se dosud žádných aktivit pravidelně či alespoň častěji neúčastní. Do Domova přišla nabídka taneční tera... Více na www.ddkdyne.cz

24. 11. 2007 - Vystoupení chlumčanských "Orientálek"

Vždy se snažíme, aby program akcí byl pestrý a bohatý, aby bylo vždy něco nového a neokoukaného. Není to žádný lehký úkol, proto jsme velice ocenili nabídku pro nás neznámého tanečního souboru Orientá... Více na www.ddkdyne.cz

15. 11. 2007 - Taneční vystoupení skupiny Hanka

Ve čtvrtek 15. listopadu navštívila náš Domov obyvateli oblíbená skupina sympatických a veselých dam sdružených v taneční skupině Hanka, které si pro obyvatele Domova připravily tři další taneční skla... Více na www.ddkdyne.cz

12. 11. 2007 - Výlet po kdyňských muzeích

Jak již bylo zmíněno, v kdyňské synagoze byla v pondělí 5. listopadu otevřena výstava obrazů a ručních prací zhotovených v rukodělné dílně obyvateli Domova. Někteří z nich projeví velký zájem jet se... Více na www.ddkdyne.cz

28. 10. 2007 - Čestné uznání pro p. Bryhcína

V neděli 28. října 2007, tedy v den státního svátku, převzal p. Miloslav Bryhcín v Plzni na Masarykově náměstí čestnou pamětní medaili od Ústřední rady Vojenského sdružení rehabilitovaných. Na tuto... Více na www.ddkdyne.cz

18. 10. 2007 - Druhý ročník turnaje v "Člověče nezlob se"

Nastal podzim, dny se zkracují a ani počasí příliš neláká k dlouhým procházkám. Čas výletů skončil a nastal čas besídek, různých akcí a samozřejmě také turnajů. V zimě se mohli obyvatelé zúčastnit pam... Více na www.ddkdyne.cz

11. 10. 2007 - Vystoupení taneční skupiny Hanka

Ve čtvrtek 11. října 2007 k nám opět zavítaly seniorky z taneční skupiny Hanka při domažlickém Sokole. Připravily si další nové taneční a pohybové sestavy, s kterými se představily ve velké jídelně Do... Více na www.ddkdyne.cz

5. 10. 2007 - Ochotnické představení "Fimfárum"

V pátek 5. října 2007 navštívily naše kulturychtivé obyvatelky další, v pořadí již třetí divadelní představení, tentokrát tachovského Divadelního spolku Komedyjanti. V domažlickém MKS se tachovští o... Více na www.ddkdyne.cz

27. 9. 2007 - Kdyňské divadlo

Ve čtvrtek 27. září 2007 se v kdyňském kině konalo divadelní představení Ochotného divadelního spolku "Karel", který si připravil rovnou dvě komediálně laděné hry: "Bitva na Kozinovo po... Více na www.ddkdyne.cz

21. 9. 2007 - Divadelní představení "Manžel pro Opalu"

V pátek 21. září navštívilo 5 dam večerní divadelní představení "Manžel pro Opalu" v podání ochotnického spolku z Poběžovic, který vystupoval v domažlickém městském kulturním středisku. Díky... Více na www.ddkdyne.cz

4. 9. 2007 - Rozloučení s létem

Léto se chýlilo ke konci, dny se pomalu a jistě zkracují a o slovo se hlásí barevný, ale tak trošku melancholický podzim. Mnozí obyvatelé se chtěli s létem rozloučit a jaké by to bylo rozloučení bez p... Více na www.ddkdyne.cz

23. 8. 2007 - Pečení štrůdlů a "Letní párty"

Není nic lepšího než si posedět u kávy a štrůdlu provoněného jablky a skořicí. Příjemně si popovídat a zazpívat si společně s hudbou, která nás celé odpoledne doprovázela. Den předem však bylo nutné ... Více na www.ddkdyne.cz

17. 7. 2007 - Ozdravný pobyt v solné jeskyni

Poslední dobou se v každém větším okresním městě objevují tzv. solné jeskyně. A jelikož hledáme pro naše obyvatele zajímavé typy výletů, bylo rozhodnuto, že bychom mohli vyzkoušet návštěvu tohoto soln... Více na www.ddkdyne.cz

13. 7. 2007 - Výstava kočárků a výstava modelové železnice

Je léto a to je období slunce, koupání, procházek a výletů. V našem Domově nejčastěji uskutečňujeme právě zmiňované výlety a přitom se snažíme, aby byly co nejvíce rozmanité a zajímavé. Není to tak je... Více na www.ddkdyne.cz

26. 6. 2007 - Turnaj v karetní hře "Prší"

Karetní hra „Prší“ je u našich obyvatel velice oblíbenou hrou, a proto jsme se rozhodli v našem Domově uspořádat nadšencům této hry turnaj. Vše se odehrávalo ve velké jídelně v přízemí Domova, kde je... Více na www.ddkdyne.cz

22. 6. 2007 - Návštěva muzea Příhraničí ve Kdyni

Začátkem května, přesně pátý den tohoto měsíce, bylo ve Kdyni otevřeno Muzeum Příhraničí. A nebyli by to naši obyvatelé, kdyby neprojevíli zájem o jeho prohlídku. Společně s jednou z pracovnic volno... Více na www.ddkdyne.cz

25. 5. 2007 - Výlet na zříceninu hradu Rýzmbek I.

Velkou výhodou polohy našeho Domova je okolní krajina. V blízkosti Kdyně je několik zřícenin hradů a dokonce rozhledna. Rozhodli jsme se proto, že navštívíme jednu ze zřícenin - hrad Rýzmbek, který ... Více na www.ddkdyne.cz

3. 5. 2007 - Regionální přehlídka zařízení sociální péče

Stalo se nepsanou tradicí, že se každoročně pořádá regionální přehlídka zájmových činností sociálních zařízení Plzeňského kraje. Dříve býval pořadatelem Městský ústav sociálních služeb města Plzně. L... Více na www.ddkdyne.cz

27. 4. 2007 - Výlet po krásách Chodska

Nastalo jaro, dubnové slunce nám již nabídlo hřejivou náruč a přišel čas výletů. Byl to již druhý letošní výlet, tentokrát po krásách a zajímavostech Chodska, který se uskutečnil právě v pátek 27. du... Více na www.ddkdyne.cz

5. 4. 2007 - Velikonoce v Domově a Velikonoční posezení

Jaro bylo už v plném proudu, když nastal čas Velikonoc. Bylo potřeba se dobře připravit – zajistit výzdobu, upéct tradiční velikonoční dobroty a pak Velikonoce řádně oslavit a uctít. Jídla se vyz... Více na www.ddkdyne.cz

23. 3. 2007 - Výlet do Muzea Dr. Hostaše v Klatovech

Počasí je tento rok k nám velmi vlídné a tak jsme letošní výletní sezónu zahájili více jak o měsíc dříve. Záminkou byly i blížící se Velikonoce a tak, když se v denním tisku objevila zmínka o chystaném... Více na www.ddkdyne.cz

8. 3. 2007 - Den žen

Ani tento rok jsme nezapomněli oslavit svátek všech žen, který snad mohou mnozí považovat za nemoderní, za přežitek předešlého režimu. My zastáváme názor, že bychom měli využít každé příležitosti pove... Více na www.ddkdyne.cz

27. 2. 2007 - Maškarní ples

Rok opět uplynul jako voda a ve velké jídelně se opět sešly všelijaké maškary, aby společně oslavily masopust. I tentokrát předcházely maškarnímu rejji velké přípravy. Ti obyvatelé, kteří neváhali a r... Více na www.ddkdyne.cz

12. 2. 2007 - Posezení při harmonice

Zpěv a hudba – pro mnohé z vás dvě neodlučitelné součásti, které dodávají elán a chuť do života. Bez této energie by takzvaný podzim života nebyl plnohodnotný. Bylo proto domluveno, že si do Domova ... Více na www.ddkdyne.cz

18. 1. 2007 - Soutěž ve slovní hře

Paměť je jeden z nástrojů lidské mysli, který je třeba neustále procvičovat. „Opakování je matka moudrosti“, řekl kdysi velice moudrý člověk. Paměť se dá procvičovat mnoha způsoby. Jedním z nich jsou ... Více na www.ddkdyne.cz

7. Katalog služeb

Nadlou součástí této výroční zprávy je katalog služeb

Tímto katalogem služeb Domov důchodců Kdyně představuje své služby. Čtenáři se dozví, co zajímavého může Domov nabídnout, s čím může pomoci.



CENÍK SLUŽEB			
UBYTOVÁNÍ			
Typ pokoje	osoba za den	osoba za měsíc	
jednolůžkový se skříní	110,- Kč	4 810,- Kč	
jednolůžkový se skříní a balkonem	115,- Kč	4 810,- Kč	
jednolůžkový se skříní a předsíňkou	110,- Kč	4 510,- Kč	
STRAVA			
Snídaně	10 Kč	300,- Kč	
Oběd	20 Kč	600,- Kč	
Večera	20 Kč	600,- Kč	
Dětská svačina	10,- Kč	300,- Kč	
KELNOVÁ ÚHRADA ZA UBYTOVÁNÍ A STRAVU ZA MĚSÍC			
JEDNOLŮŽKOVÝ	8 410,- Kč		
OSOBNĚ ŽIVNOSTNĚ S PŘÍSLUŠENstvím	8 260,- Kč		
OSOBNĚ ŽIVNOSTNĚ S PŘÍSLUŠENstvím	8 110,- Kč		
* celková cena včetně energií, vodného a odpadního poplatku			
PÉČE			
* cena hrazena příspěvkem příspěvku na péči			
1 osoba	8 110,- Kč	8 110,- Kč	8 110,- Kč
2 osoby	4 100,- Kč	1 640,- Kč	11 810,- Kč
PŘÍPLATEK			
= 22% z celkové částky			